



MOTU CORDIS

INSTITUTO NACIONAL DE CARDIOLOGÍA IGNACIO CHÁVEZ

MAYO - JUNIO 2024 | AÑO 9 - NÚMERO 51



Latiendo con excelencia



Evipress

NUEVO

Toma el control

Integra en una SOLA cápsula

Eficacia antihipertensiva
de lercanidipino



Efecto diurético
de hidroclorotiazida

Permite **alcanzar cifras meta**



Mejora la adherencia y persistencia al tratamiento, **logrando un mejor control.**

EVIP-H-01A-24
NO. DE ENTRADA: 2311032002C00013



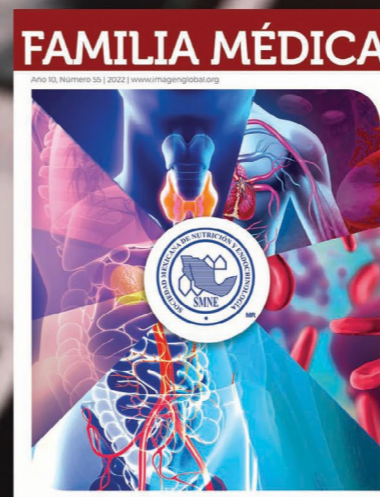
Senosiain®

Revisar IPP:

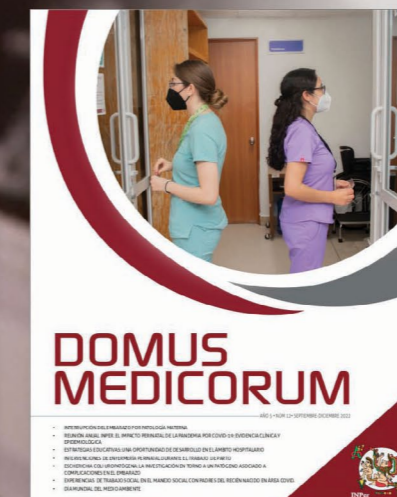


Creamos tu proyecto:

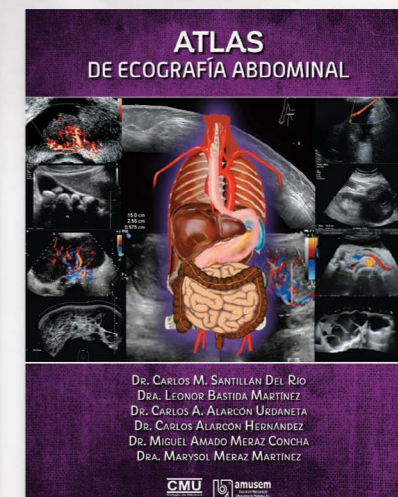
- Revistas especializadas
- Revistas institucionales
- Libros
- Boletines
- Catálogos
- Manuales
- Gacetas



REVISTA



REVISTA



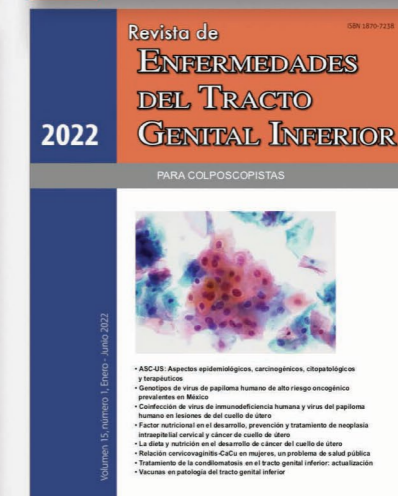
LIBRO



REVISTA



LIBRO



REVISTA

15 AÑOS DE EXPERIENCIA Y PROFESIONALISMO



55 5589 1754 | 55 8939 1701



imagenglobal.org



Dr. Jorge Gaspar Hernández
DIRECCIÓN GENERAL

COMITÉ EDITORIAL

Dr. Jesús Antonio González-Hermosillo González | DIRECTOR EDITORIAL
Mtra. Adriana Salazar Juárez | COEDITORA
Lic. José Luis Hernández Tlapala | EDITOR ADJUNTO
Mtra. Lucía Ríos Núñez | EDITORA ADJUNTA
Lic. Claudia María Ruiz Rabasa | ASISTENTE EDITORIAL

PRODUCCIÓN EDITORIAL

Jessica Guzmán | REPORTERA
Ricardo García, Víctor Trejo, Gabriela Sánchez, Lucía Ríos | FOTOGRAFÍA
María Luisa Santillán | CUIDADO EDITORIAL
Héctor Dorantes | DISEÑO EDITORIAL
Gabriela S. Llanos | DIRECTORA DE COMERCIALIZACIÓN



6
Evento inaugural auditorio INC
Discurso del Director General

14
Comida institucional



18
Congreso académico



24
Presentación de libros
conmemorativos



SÚMATE

Invitamos a todos nuestros lectores a colaborar con artículos, ideas, opiniones, historias, anécdotas e imágenes para las siguientes ediciones de Motu Cordis. Todos los materiales serán evaluados por el Comité Editorial para su publicación y pueden enviarlo a contacto@imagenglobal.org

EDITORIAL

Un 18 de abril de 1944 en un mundo desquiciado por la II Guerra Mundial, con un país comprometido con la defensa de la democracia amenazada por las fuerzas del Eje, Alemania, Japón e Italia, abre sus puertas el Instituto Nacional de Cardiología. Un sueño hecho realidad, producto de la visión de su fundador el Maestro Ignacio Chávez Sánchez, quien adelantándose a su época concibió un hospital dedicado exclusivamente al estudio de los enfermos con padecimientos cardiovasculares y a la formación del personal médico y de enfermería para lograrlo.

Ochenta años después, el Instituto Nacional de Cardiología Ignacio Chávez ha sabido cumplir con su misión para continuar cosechando un prestigio que con un amplio reconocimiento internacional le mantiene como una institución de excelencia para orgullo de la Medicina Mexicana.

Este número de Motu Cordis pretende hacer una reseña gráfica de esta conmemoración, sirva este testimonio a las generaciones futuras de mexicanas y mexicanos, enfermos, familiares, personal médico, de enfermería y administrativo quienes finalmente serán quienes podrán juzgar el trabajo de quienes a través del tiempo hemos estado comprometidos con esta tarea.

Los años pasan, los rostros cambian, las generaciones se suceden, pero todos y cada uno de los que aprovechando esta celebración pudimos regresar al *Alma Mater* para esta celebración, debemos sentirnos satisfechos porque hemos ayudado a cumplir lo que el Maestro deseaba, el ver a esta casa como un gigantesco baniano, el sagrado árbol de la India que al crecer extendiendo sus raíces horizontalmente a su alrededor forma una enorme fronda. ♥

DR. JESÚS ANTONIO GONZÁLEZ-HERMOSILLO GONZÁLEZ

EN PORTADA: “Pobre de aquella institución que se contenta con lo logrado y no alienta el espíritu de constante renovación. El Instituto, con su cambio de hoy, muestra el espíritu que lo anima”. *Dr. Ignacio Chávez.*

Evento inaugural auditorio INC

Discurso del Director General

Sr. Secretario de Salud, Dr. Jorge Alcocer Varela,
Distinguidos Invitados de Honor,
Personal del Instituto Nacional de
Cardiología Ignacio Chávez,
Señoras y señores.



Descubre más fotos

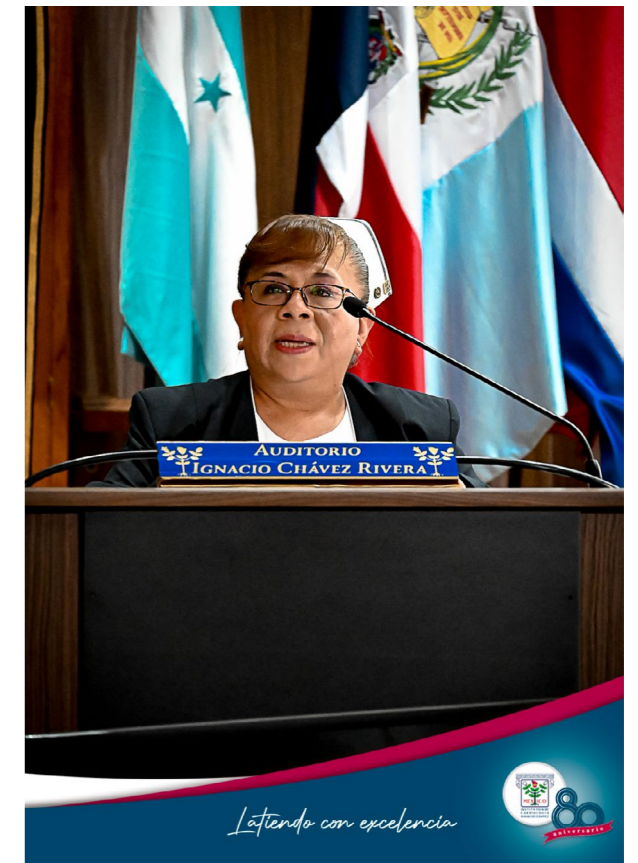


Conmemoramos porque el INC fue el primer centro en el mundo proyectado para la investigación, terapéutica y formación de especialistas en enfermedades cardiovasculares. Celebramos porque a poco de inaugurado, el INC se ganó el corazón de los mexicanos por la atención moderna y humanitaria que les brindaba, y porque desde su primera década, el INC le dio resplandor a la medicina mexicana con su producción científica original y formación de excelentes cardiólogos que se esparcieron en la república y en cuatro continentes.



A tres años de concluir el siglo XIX, en Zirándaro, Michoacán, un pueblito de apenas 750 habitantes, nació Ignacio Chávez Sánchez. Reflexiono que él personalizó la antípoda de un dicho popular, al demostrar que el que no nació para maceta para pronto sale del corredor: médico por la Universidad de San Nicolás de Hidalgo, fue su rector a los 23 años de edad; a los 27 fundó en el Pabellón 21 del Hospital General de México el primer Servicio de Cardiología en nuestro país, mismo que perfeccionó con sus estudios de cardiología en Francia. Como si eso fuera poco, en plena congoja e incertidumbre internacional que sembraba la Segunda Guerra Mundial, ideó y creó el Instituto Nacional de Cardiología, que se inauguró el 18 de abril de 1944. Hoy, 80 años después, estamos reunidos para conmemorar y celebrar esta memorable efeméride.





También importante es recordar que, en su devenir, el INC ha pasado por tiempos espinosos. Entre éstos, los más apremiantes fueron la disensión a inicio de los 70; luego la devastadora crisis económica de los 80, que además coincidió con la explosiva expansión de la tecnología médica cuyo precio la hacía casi prohibitiva; y al inicio de esta década, la catástrofe de la pandemia. Por fortuna, el INC ha sabido zanjar con denuedo estos trances difíciles.

Evocar el pasado confiere el poder del discernimiento para aquilatar el mérito de quienes nos antecedieron. Mujeres y hombres con preparación, industria, imaginación, perseverancia y lealtad a la institución. *Éstas son nuestras raíces.* En éstas se encuentra nuestra vitalidad, de ellas se nutre la grandeza de este Instituto, grandeza que es forjada por su talento humano.

Esto explica por qué ser parte de este Instituto es motivo de legítimo orgullo. Nos ha sido dicho, no sin ironía, que nos creemos muy buenos. Esto no es cierto: *lo somos*; lo somos porque en nuestras filas siempre ha habido enfermeras, técnicos, médicos, administrativos e investigadores destacados que con su aportación en equipo han favorecido las condiciones apropiadas para el quehacer productivo que le da sólida fama y brillo al Instituto.

Me dirijo a las generaciones mayores aquí presentes: les pido que acepten con merecida satisfacción nuestro reconocimiento y gratitud por su contribución para construir el glorioso pasado y presente de ésta, que siempre, será su casa.

A las generaciones intermedias: les desafío a que admitan el reto de avivar el impulso para la continuada superación del trabajo encomendado para que derive en un desempeño institucional cada vez mejor, como lo han estado haciendo.



A las generaciones jóvenes: que esta fecha y la historia del INC, que es su historia, les inspire para compaginar ciencia con actitud humanitaria y para aportar las innovaciones y los cambios que los tiempos venideros lo requieran para que así aseguren la vigencia del Instituto.

A todo el personal y a manera de axioma: la ESPERANZA de un futuro vigoroso para el Instituto existe porque la alimentan nuestros valores. La CERTEZA de ese futuro se encuentra en ustedes, porque *todos somos el Instituto*.

Para concluir, con gusto les exclamo: ¡Feliz cumpleaños y muchos más, querido Instituto Nacional de Cardiología Ignacio Chávez!





Latiendo con excelencia



Latiendo con excelencia



Latiendo con excelencia



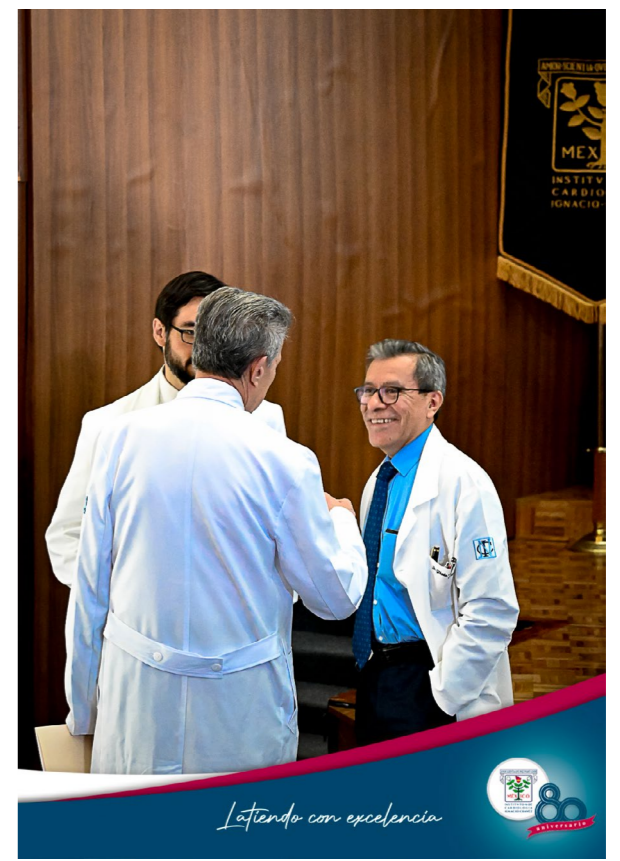
Latiendo con excelencia



Latiendo con excelencia



Latiendo con excelencia



Latiendo con excelencia



Comida institucional



Descubre más fotos





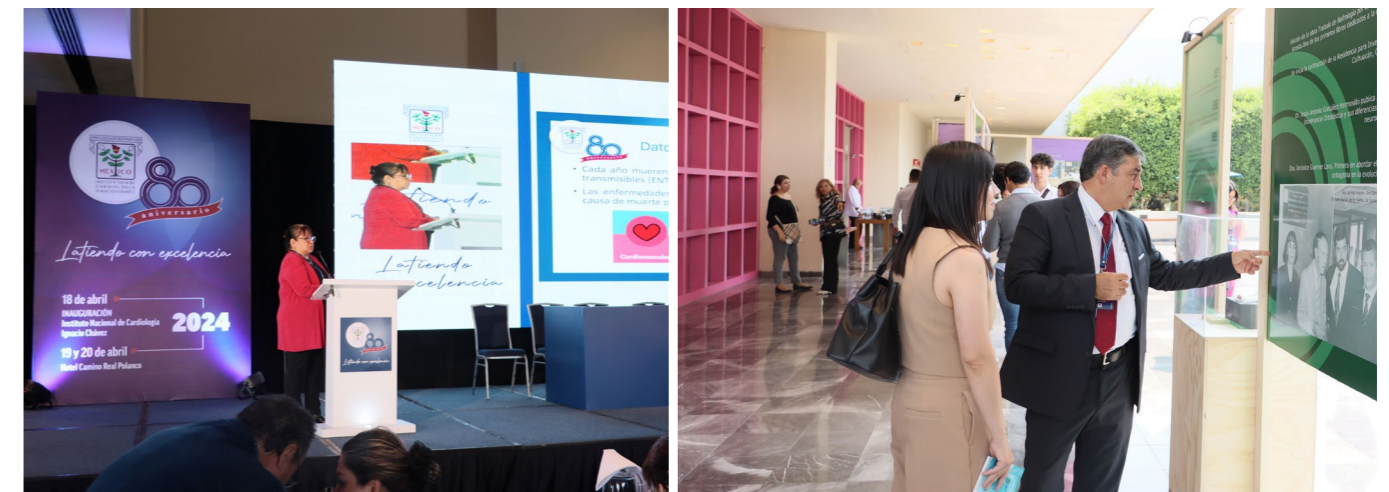
Congreso académico



Descubre más fotos







Presentación de libros conmemorativos



Descubre más fotos







DR Digital Radiology Celsius DRUHS CSI Panel

WIRELESS

DRUHS1 X-Ray System



UHS MEDICAL

Ultrasound & Hospital Services

Usado en hospitales, centros médicos, clínicas, complejos deportivos, hogares de ancianos, atención de salud en el hogar, correccionales y aplicaciones militares.

El CSU DRUHS1 v4 es un detector de panel plano inalámbrico ligero diseñado para sistemas radiográficos digitales. El CSU DRUHS1 v4 se adapta a las bandejas bucky estándar de 14 "x17" y su comunicación inalámbrica permite una fácil migración entre la mesa, encima de la mesa, la base del cofre y las aplicaciones del carro móvil.

El DRUHS1 v4 funciona con puntos de acceso disponibles comercialmente o como un punto de acceso independiente. El receptor SDK permite la integración directa en los sistemas existentes.

CAN/CSA C22.2 No. 60601-1:14 EU . IEC/EN 60601-1:2012

MADE IN USA. FDA

1 AÑO DE GARANTÍA

www.uhsmedical.com

Ultrasound and Hospital Services
Mario Sarria | cel. (786) 277-7869
sales_ventas@uhsmedical.com
7919 NW 64TH STREET MIAMI FL 33166
Phone 305-471-7903 | Fax 305-471-7890
Cell 786-537-1531



NUEVO

NEXUS H[®]

Amlodipino 5mg / HCTZ 12.5mg

Para aquellos pacientes que **no alcanzan** su meta antihipertensiva y necesitan una **terapia combinada**.

► **El uso combinado de BCC** (bloqueadores de los canales de calcio) **más tiazidas en 30,791 pacientes concluye:**

Es de **gran utilidad en pacientes con hipertensión sistólica aislada** y en el paciente de edad avanzada.

► **La combinación tiene una significativa disminución del riesgo de:**



Infarto al miocardio



Enfermedad cerebrovascular



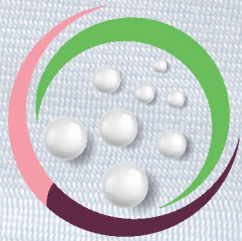
NEXU-H-01A-19 NÚMERO DE ENTRADA: 193300202C1807

IPAL[®]

Senosiain[®]

Revisar IPP:





Sirza®



Precisión en todas partes

Es una combinación para el tratamiento de la diabetes tipo 2:

Metformina:
Hipoglucemiante



Resveratrol:
Antioxidante

Biguanida, fármaco de 1º línea: Manejo de la diabetes tipo 2

Polifenol extraído de la cáscara de la uva

Sus efectos principales son:



Disminución de la producción hepática de glucosa



Aumento del uso de glucosa periférica por los músculos



Evita la apoptosis de células beta



Mejora la sensibilidad a la insulina

Mediante la activación de SIRT1:



Consulte la IPP



Itra®

Senosiain®